



# INVESTMENT RESEARCH

## Panorama Diário

**QUINTA-FEIRA**

**13 DE SETEMBRO DE 2012**

---

Analista de investimentos  
**DIEGO SALDANHA CNPI**

# Panorama Diário

Quinta-feira, 13 de setembro de 2012

Oooops.

Dia de Fed, e não começa muito bem.

Até ontem, tudo legal: mercados vêm de um forte rallye de alta, especialmente nos EUA e Europa. Corte alemã ratificou o Fundo de Resgate europeu ESM, e um dos cenários era de que não avalizasse. Menos mal que o BCE deu uma cartada maior do que todos os Fundos de Resgate somados, ao propor compra ILIMITADA de dívida de curto prazo. Em tese, é muito maior. Mas, politicamente, se a Corte negasse a ratificação...ia ficar, no mínimo, esquisito.

Mas, tudo certo. Agora vem o Fed, o segundo clímax da semana, e já todos esperam, de longa data, o QE3, ou o 3º programa de estímulo à economia. É bem verdade, também, que ninguém ache que seja um plano massivo de injeção de recursos à la QE1 ou QE2, mas todos concordam que alguma coisa, por menor que seja, vem. Pode ser no setor de hipotecas, pode ser estendendo os juros baixos até 2015, quando o mercado tinha noção de que seria até meados de 2013.

Mas, hoje...Ásia mista, mas, provavelmente, em boa parte refletindo, de modo meio atrasado, os bons ganhos de ontem. A exceção foi a China, com queda de -0,76%. Não consegue alcançar um patamar confortável em termos de valuation para seu mercado, ainda. Veja:



Deixaria o mundo tão mais confortável se os preços estivessem, já, por cima da linha preta mais alta. Mas...ainda não.

# Panorama Diário

Quinta-feira, 13 de setembro de 2012

Inclusive com conversas, diz-que-diz-que que provável futuro líder do PC comunista tivesse tido um infarto. Vazou no Daily Telegraph. O cara tava sumido há duas semanas. E parece que teve, mesmo, mas não teria sido grave. Ontem ele foi visto pela 1ª vez. Coisas de China...tudo sempre meio obscuro.

Nas outras praças, altas leves.

Mas, na Europa...queda. Itália e Espanha cedem mais, aproximadamente -1% cada uma. Depois de toda a alta dos últimos dois meses, nada de mais.

Nada de mais, MESMO. A justificativa para tudo isso é... 'à espera do Fed'.

Além dos dados usuais de projeção de PIB alemão a +1,1% em 2013, pelo Instituto Kiel, redução de PIB de 2012 na Suíça de 1,5% para 1%, alguns dados de inflação aqui, acolá...a coisa mais importante foi a venda de títulos da Itália, com forte demanda e juros caindo de 4,65% para 2,75%. O que é bom e também não justificaria a queda dos mercados.

Então, agora, o negócio parece ser, mesmo, esperar o Fed. A partir das 13h30 de Brasília teremos movimento! Primeiro tem Fed, depois tem Bernanke no palco. Deve acabar só no final da tarde.

Indices					Energy			
DJIA	S&P 500	Nasdaq 100	Russell 2000	Nikkei 225	Crude Oil	Natural Gas	Heating Oil	
13263.00	1430.25	2781.50	841.50	8960.00	97.22	3.0490	3.2177	
H 13284.00 -21.00 L 13250.00 (0.16%)	H 1432.75 -2.25 L 1428.00 (0.16%)	H 2800.00 -8.00 L 2778.75 (0.29%)	H 842.40 -0.90 L 840.60 (0.11%)	H 9020.00 +20.00 L 8935.00 (0.22%)	H 97.27 +0.21 L 96.75 (0.22%)	H 3.0700 -0.0140 L 3.0480 (0.46%)	H 3.2191 +0.0025 L 3.2025 (0.08%)	
Metals					Meats			
Gold	Silver	Platinum	Copper	Palladium	Live Cattle	Lean Hogs	Feeder Cattle	
1733.60	33.09	1657.00	3.6875	680.70	128.55	72.90	145.40	
H 1735.40 -0.10 L 1730.80 (0.01%)	H 33.34 -0.20 L 32.96 (0.62%)	H 1658.40 +7.40 L 1639.00 (0.45%)	H 3.7000 -0.0045 L 3.6720 (0.12%)	H 683.45 +1.40 L 676.50 (0.21%)	H 128.70 +0.85 L 128.15 (0.67%)	H 73.13 -0.52 L 72.90 (0.72%)	H 145.55 +0.45 L 145.05 (0.31%)	
Grains					Bonds			
Corn	Soybean oil	Soybean Meal	Oats	Rough Rice	Soybeans	Wheat	Pork Bellies	
771.20	56.20	530.30	387.40	14.88	1742.40	897.00	121.00	
H 771.60 +1.80 L 764.20 (0.23%)	H 56.42 +0.13 L 55.92 (0.23%)	H 532.60 -1.00 L 527.20 (0.19%)	H 390.40 +0.40 L 387.20 (0.10%)	H 14.95 -0.07 L 14.88 (0.47%)	H 1748.60 -3.20 L 1735.20 (0.18%)	H 897.40 +7.00 L 885.60 (0.79%)	H 121.00 0.00 L 121.00 (0.00%)	
Softs					Bonds			
Cocoa	Cotton	Orange Juice	Coffee	Lumber	Sugar	30 Year Bond	10 Year Note	
2638.00	72.60	126.15	178.00	286.50	19.83	147.78	132.61	
H 2652.00 +7.00 L 2631.00 (0.27%)	H 72.60 -0.23 L 72.60 (0.32%)	H 127.75 +2.05 L 123.00 (1.65%)	H 178.65 +0.50 L 176.70 (0.28%)	H 288.70 +2.20 L 284.30 (0.77%)	H 19.87 +0.11 L 19.74 (0.56%)	H 147.91 +0.31 L 147.56 (0.21%)	H 132.63 +0.27 L 132.38 (0.20%)	
Currencies					Bonds			
USD	EUR	JPY	GBP	CAD	CHF	AUD	NZD	
79.67	1.2907	1.2868	1.6110	1.0252	1.0654	1.0440	0.8221	
H 79.70 -0.05 L 79.54 (0.06%)	H 1.2932 +0.0012 L 1.2897 (0.09%)	H 1.2890 +0.0028 L 1.2840 (0.22%)	H 1.6126 +0.0007 L 1.6102 (0.04%)	H 1.0252 +0.0013 L 1.0231 (0.13%)	H 1.0692 -0.0014 L 1.0643 (0.13%)	H 1.0485 -0.0011 L 1.0428 (0.11%)	H 0.8225 +0.0024 L 0.8195 (0.29%)	

# Panorama Diário

Quinta-feira, 13 de setembro de 2012

Futuros EUA corrigindo, assim, como que em compasso de espera, bem com todo o resto do complexo de risco, que, se não cai pouco, flerta com o 0 a 0. Euro ainda acima de 1,2900.



Nos EUA, ontem foi um dia de alta com mais parcimônia. 'À Espera do Fed' até parece nome de filme.

Atenção para os períodos de rolagem nos contratos futuros americanos. Os contratos, lá, tem vigência de 3 meses, ante os 2 meses do nosso mercado. Assim, os contratos que vão ganhando liquidez são os para dez/12. Durante praticamente toda a vigência dos contratos que agora vencem, os comprados tiveram o domínio do jogo. Mas a época das rolagens é, justamente, a que provém liquidez para que os grandes players saiam de suas posições e as renovem, no contrato seguinte, ou até invertam a mão, sem despertar muita atenção. Quisessem/precisassem fazer isso no meio do contrato, a liquidez 'usual' seria um empecilho e os volumes atípicos seriam facilmente identificáveis.

SP500, por exemplo, desde que o patamar de 1.400 pontos não seja rompido, mantém a folga para os comprados. É um período que requer atenção especial.

Movimento dos títulos do governo, de venda, faz com que os juros entrem em elevação. Isso é bom. Mas o melhor é pensar: quem vende um título recebe dinheiro na mão. Na mão, exatamente, não fica: vai para algum outro lugar. Onde?

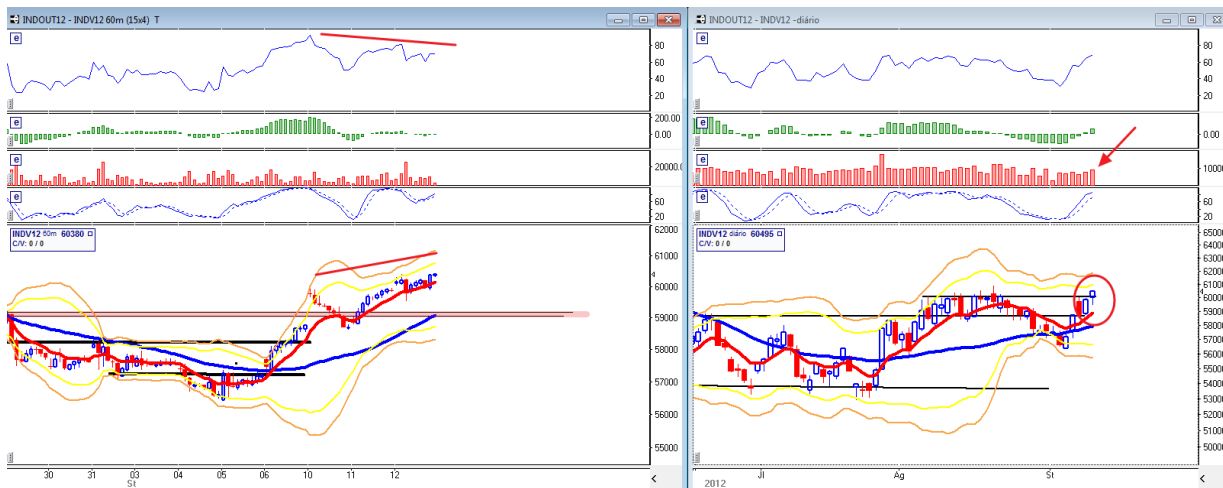
A despeito das máximas nos mercados americanos, os investidores ainda mal alocaram a média histórica em ações. Dá a entender que ainda há muito espaço para altas. Elas podem não ser imediatas, mas podem acontecer, sim.

# Panorama Diário

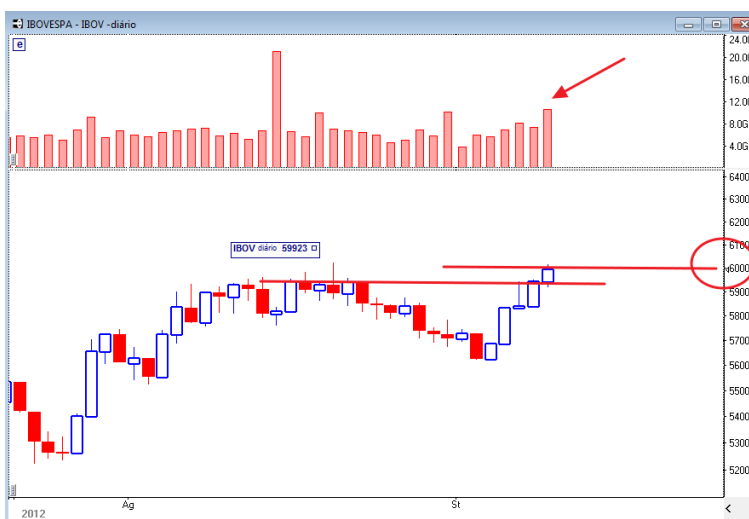
Quinta-feira, 13 de setembro de 2012

Mesmo sendo um dado que vem em sua base do investidor individual, e sempre atento ao fato de que eles, quando em grupo, quase sempre estão na ponta errada da aposta, não haveria muito motivo para preocupação, posto que não se identificam nem alocações e nem sentimentos extremos. Como disse, a sua alocação mal chega na mediana histórica de percentual de alocação, desde ainda o começo dos anos 90, de 61% do portfolio em ações.

## INDV12. Fechamento em 12/09. 60MIN, DIÁRIO.



Alta. Sintonizada com os mercados. Volume. Preços interessaram. Tecnicamente, fora da área de 'tomada de risco' e ingressando na área de 'tomada de ainda mais risco'. No INDFUT, rompeu a barreira dos 60.000 pts.



Mas o movimento talvez seja melhor explicado pela ação no IBOV: Rompimento da resistência de 59.500 pontos (1ª linha vermelha). Bom. Volume. Se teve volume, é porque os preços interessaram. A quem?

# Panorama Diário

Quinta-feira, 13 de setembro de 2012

Dizer que interessaram só ao comprador é de uma simplicidade absurda. E ERRADA. Porque para cada ação comprada, houve uma vendida. A quantidade e qualidade dos players é que muda, mas isso você não tem como saber, com exatidão, ainda mais no dia de hoje.

O fato é que a resistência dos 60.000 ainda não foi quebrada no mercado à vista. Admite-se, até, que seja uma resistência mais simbólica do que qualquer outra coisa. Mas ela está lá.

E você deve imaginar que, se não houvesse uma contra-força agindo contra a vontade de tomar risco, o sinal do dia de hoje teria sido uma alta ainda mais vigorosa, deixando um candlestick bem mais alto do que o de hoje. E, provavelmente, rompendo os 60.000 pontos. O resultado de hoje indica que, na verdade, pode bem ter havido quase que um equilíbrio de forças. É bem verdade que todo o setor elétrico arrastou, para baixo, o resultado. Para evitar variáveis demais na análise, fiquemos com o resultado final, apenas, podendo inferir que teria sido uma 'média'.

Os estrangeiros, por exemplo, não mostraram saldo comprador. O saldo teria sido algo como -100 milhões de reais na venda. Ontem também...mas antes de ontem o saldo ainda foi muito vigoroso na compra. No INDFUT, estrangeiros, agora, comprados líquidos. Margem geral a favor dos comprados, não importando se estrangeiro ou não, de 1.300 pontos

Para resumir: pela perspectiva do influxo estrangeiro, médio prazo interessante, curto prazo talvez não tanto. Afinal, já foi o 5º. dia de alta em linha reta, com ganhos de +6,6% diretos. E amanhã tem Fed...sabe como é. Um pé atrás nunca matou ninguém.

E tem o dólar. Em alta. Geralmente dólar e bolsa não andam sincronizados. Geralmente. Foi a 1ª. alta em dias. Com mais esse dado...diria que 1,2 pé atrás para o curto prazo.

Volumes financeiros das que avançaram, no geral, foi apenas ligeiramente maior do que o das ações que caíram. E olha que Petr e Vale tem peso, aqui, pois as duas avançaram. Dos 5 dias de alta, foi o menor saldo. Justo hoje, no rompimento. Mas o volume das elétricas, que cederam, também foi importante. Quer saber? O peso do setor inteiro, ponderado, foi de -0,45% sobre o índice todo.

# Panorama Diário

Quinta-feira, 13 de setembro de 2012

Em tese, quer dizer que, não fosse o dia absolutamente horrível das elétricas, o IBOV bem poderia ter fechado com a alta de ontem +0,45%, aproximadamente. O que daria uns...60.190 pontos! Ai, ai, ai.










Então...quer dizer que o rompimento pode ter sido falso? Pode. Mas isso se remete a hoje. 'Pode' remete a futuro. Por definição, incerto. Já o rompimento de ontem FOI VERDADEIRO. Não pelos 60.190 pontos que poderiam ter sido. Mas pelo que realmente ocorreu: você não viu, no gráfico, que os preços fecharam ACIMA dos 59.500 pontos, que era a antiga resistência? Então? Vai pensar o que? Que é mentira? É verdade. O que não o exime de traçar uma estratégia, contudo, que contemple a possibilidade de o mercado, no futuro imediato, não continuar com a alta.

O fato de não ter rompido o psicológico dos 60.000 pontos, o fato de já termos 5 dias de alta, o fato de hoje ter Fed...o peso das elétricas e das de commodities...tudo isso faz parte do processo analítico para se chegar a uma estratégia.

Não confunda. O rompimento de ontem foi verdadeiro para ONTEM, posto que ROMPEU. Já hoje...é outra história!

13  
Quinta

#### CONFIRA OS EVENTOS E INDICADORES PREVISTOS PARA O DIA:

-  09h00 | **Pesquisa Mensal do Comércio** | Setembro  
A Pesquisa Mensal do Comércio acompanha a evolução da atividade comercial no Brasil, com indicadores calculados para cada região do país. O estudo do IBGE traz o indicador de volume e o índice nominal de vendas no varejo para cada estado.
-  09h30 | **Producer Price Index (PPI)** | Agosto  
O Índice de Preços ao Produtor (PPI), divulgados pela Departamento do Trabalho, é o mais importante indicador de inflação dos Estados Unidos.
-  09h30 | **Initial Jobless Claims** | Semanal  
O indicador mede a quantidade de pedidos de auxílio-desemprego nos Estados Unidos.
-  13h30 | **Decisão do Federal Reserve**  
O Fomc (Federal Open Market Committee) anuncia sua decisão após reunião para deliberar sobre os rumos da política monetária americana. Atualmente, a taxa básica dos Estados Unidos encontra-se no patamar mínimo histórico, entre zero e 0,25% ao ano. A última alteração no juro americano foi feita no dia 16 de dezembro de 2008.
-  15h00 | **Treasury Budget** | Agosto  
O Departamento de Tesouro americano fornece os dados mensais do orçamento governamental.
-  15h15 | **Discurso do Presidente do Federal Reserve (Fed)**  
Ben S. Bernanke, presidente do Federal Reserve (Fed, na sigla em inglês), oferece coletiva de imprensa e revela como a autoridade monetária observa o atual desempenho da economia local.
-  06h00 | **Unemployment Rate** | 2º Trimestre  
A taxa de desemprego fornece amostras da situação da mão de obra na União Europeia.
-  Não está prevista a divulgação de indicadores econômicos.
-  Não está prevista a divulgação de indicadores econômicos.

## MORNING CALL AO VIVO

Todos os dias das 9:50h às 10:20h

Via WebTV do Guainvest

[ASSISTA AQUI](#)



# Disclaimer

As informações financeiras utilizadas neste relatório foram obtidas diretamente das empresas analisadas e as estimativas e cálculos feitos pelo analista Diego Saldanha CNPI. Todas as informações foram obtidas de fontes públicas consideradas confiáveis e de boa fé, mas não foram independentemente conferidas e nenhuma garantia expressa ou implícita, é feita sobre sua exatidão, ou se a informação é completa.

Este documento foi preparado pelo analista Diego Saldanha CNPI e está sendo fornecido exclusivamente com o objetivo de informar. As informações, opiniões, estimativas e projeções referem-se à data presente e estão sujeitas a mudanças como resultado de alterações nas condições de mercado, sem aviso prévio. Este documento não é uma oferta de venda ou uma solicitação para aquisição de ações ou qualquer ativo financeiro. Nenhuma parte deste documento pode ser (i) copiada, fotocopiada, ou duplicada de nenhuma forma, e por quaisquer meios, ou (ii) redistribuída sem prévio consentimento do autor.

Instrução CVM 388/03. O analista declara que:

- 1) As recomendações indicadas nesse relatório refletem única e exclusivamente suas opiniões pessoais e foram elaboradas de forma independente e autônoma.
- 2) Não mantém vínculo com pessoas que atuem no âmbito da(s) companhia(s) analisada(s) nesse relatório.
- 3) Não possui valores mobiliários, que ultrapassem 5% de seu patrimônio pessoal, da(s) companhia(s) analisada(s) nesse relatório.
- 4) Não recebe remuneração por serviços prestados ou apresenta relações comerciais com a(s) companhia(s) analisada(s) nesse relatório, ou com pessoas físicas ou jurídicas, fundos ou universalidade de direitos que atuem representando o mesmo interesse da(s) companhia(s).
- 5) Sua remuneração não está atrelada à precificação de quaisquer valores mobiliários emitidos pela(s) companhia(s) analisada(s) nesse relatório.